

RELACION ARKITEKTONIK

MBI ZGJEDHJEN E SISTEMIT ARKITEKTONIK TË
OBJEKTIT:

" RINDERTIMI I GODINES SE BASHKISE VORE "



Porositësi: BASHKIA VORE

PËRGATITI: NET-GROUP Sh.p.k

Projektues : Ark. Diana Mitrushi



Viti 2021

Relacion për " RINDERTIMI I GODINES SE BASHKISE VORE "

Godina ekzistuese e bashkise Vore eshte si nje nga institucionet me te rendesishme te qytetit e cila ndodhet ne nje gjendje jo te mire per shkak te vjetersise dhe amortizimit ne vite ,duke kushtezuar keshtu punen ne kete institucion dhe duke ndikuar ne mbarevajtjen e puneve. Ndërtesa ekzistuese, është një ndërtesë 3-katëshe me cilësi të dobët, e cila u dëmtua seriozisht nga tërmeti i 26 nëntorit ne vitin 2019.

Duke u nisur nga arsyet e lartpërmendura lind nevoja e ndertimit te nje godine te re me standarte bashkekohore duke ndikuar ne lehtesimin e ambienteve te punes per te gjithë punonjesit dhe jo vetem.

Pozicioni ku mendohet te ndertohet nuk eshte i njejte me ate ekzistuese por do te jete si me poshte ne planvendosje ,qe e bën atë strategjik dhe lehtësisht të arritshëm, madje edhe në këmbë, në një zonë shumë të banuar; kjo e bën të përshtatshëm rindërtimin e tij në të njëjtin vend e cila eshte e vendosur në një kontekst të dendur, me një ekspozim jo optimal.

PLANVENDOSJA

Ndërtesa e re do te jete e perbere nga 1 kat nentoke dhe 6 kate mbi toke, ajo është e vendosur përgjatë rrugëve te projektuara ne zonen e rindertimit, duke qene lehtesisht e aksesueshme per komunitetin.

Te dhenat per raportet dhe distancat qe formon ky objekt me terrenin ne te cilen vendoset jepen ne tabele;

Planvendosja e objektit

REPUBLIKA E SHQIPERISE
QARKU TIRANE
BASHKIA VORE

DIREKTORIA E PLANIFIKIMIT
DHE KONTROLLIT
TE ZHVILLIMIT TE TERRESHORE

BASHKIA VORE
VORE
TIRANE
1101

OBJEKTI: "PROJEKT IDE PER NDERTIMIN E OBJEKTIT TE BASHKISE VORE"

ZHVILLUESIT/INVESTITORI: _____
 PERFITUES: **Bashkia Vore**
 NE PRONESI TE TRUALLIT: **Shtet, Bashkia Vore**
 PRONA ME TE DHENA: **Zona Kadastrale 3127, Vore, Pasuria Nr.2/197, 2/2, 2/177, 2/176, 2/178**
 ADRESA: **VORE, BASHKIA VORE**

MIRATOHET

Nr. vendimi ____ Dt. ____ / ____ / 2021

KRYETARI
Z. GENTIAN PICARI

PLANI I VENDOSJES PER LEJE ZHVILLIMI / NDERTIMI TE STRUKTURES SH 1:500

NEN NJESIA SIPAS PPV SE MIRATUAR

PRONA PER ZHVILLIM NDOHEN NE NEH-NEBINE SIPAS (PPV) VO_16_A1_(3-00), PRONA PER ZHVILLIM NDOHEN NE NEH-NEBINE SIPAS (PPV) VO_11

HARTA E PENDORIMIT TE TOKES PDVV

HARTA E PROJEKTIMIT URBAN PDVV

Pozicioni i Zones se Zhvillimit mbi Orologao (G.I.S) Sh. 1:1000

Pozicioni i Zones se Zhvillimit mbi H.T.R Sh. 1:2500

TREQUESIT E ZHVILLIMIT		DISTANCAT	
1. SHIFRIMI I PROJEKTORE	1000 m ²	DISTANCAT MESA SHIFRIMIT I ZONES SE RE PER ZHVILLIM	
2. SHIFRIMI I PROJEKTORE	2000 m ²	SHIFRIMI I ZONES SE RE PER ZHVILLIM	50.19 m dhe 97.48 m
3. SHIFRIMI I PROJEKTORE	3000 m ²	SHIFRIMI I ZONES SE RE PER ZHVILLIM	87.32 m
4. SHIFRIMI I PROJEKTORE	4000 m ²	SHIFRIMI I ZONES SE RE PER ZHVILLIM	87.32 m
5. SHIFRIMI I PROJEKTORE	5000 m ²	SHIFRIMI I ZONES SE RE PER ZHVILLIM	13.77 m dhe 18.28 m
6. SHIFRIMI I PROJEKTORE	6000 m ²	SHIFRIMI I ZONES SE RE PER ZHVILLIM	48.47 m
7. SHIFRIMI I PROJEKTORE	7000 m ²	SHIFRIMI I ZONES SE RE PER ZHVILLIM	10.18 m
8. SHIFRIMI I PROJEKTORE	8000 m ²	SHIFRIMI I ZONES SE RE PER ZHVILLIM	11.78 m
9. SHIFRIMI I PROJEKTORE	9000 m ²	SHIFRIMI I ZONES SE RE PER ZHVILLIM	10.33 m
10. SHIFRIMI I PROJEKTORE	10000 m ²	SHIFRIMI I ZONES SE RE PER ZHVILLIM	10.77 m dhe 12.23 m

COORDINATA E OBJEKTIT

NO	COORDINATA X	COORDINATA Y
1	207426.2260	4282177.2510
2	207426.2260	4282177.2510
3	207426.1880	4282177.4220
4	207426.1880	4282177.4220

PROMAT

Zona Kadastrale 3127, Vore
Pasuria Nr. 2/197, 2/2, 2/177, 2/176, 2/178

REPUBLIKA E SHQIPERISE
QARKU TIRANE
BASHKIA VORE

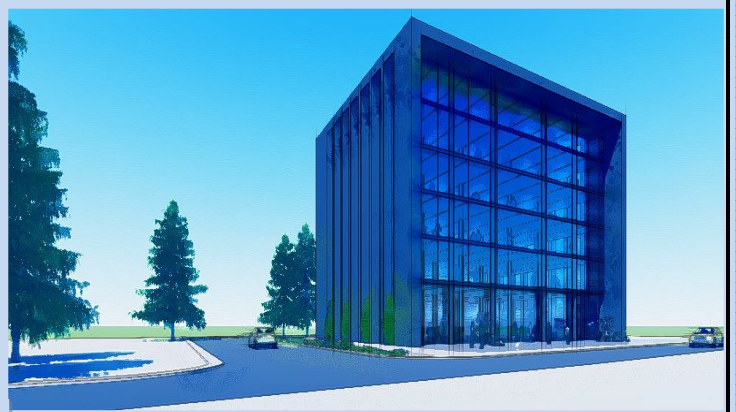
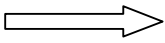
DIREKTORIA E PLANIFIKIMIT DHE KONTROLLIT
TE ZHVILLIMIT TE TERRESHORE

PROJEKT IDE PER STRUKTUREN
TE ZHVILLIMIT TE TERRESHORE

OBJEKTI:
**NDERTIMI I GJINES SE RE
TE BASHKISE VORE, njësia
Administ Vore, Bashkia Vore**

NO	EMRI I PUNONJES	NO	EMRI I PUNONJES
1	PROJEKTUESI I PLANIFIKIMIT	2	PROJEKTUESI I PLANIFIKIMIT
3	PROJEKTUESI I PLANIFIKIMIT	4	PROJEKTUESI I PLANIFIKIMIT
5	PROJEKTUESI I PLANIFIKIMIT	6	PROJEKTUESI I PLANIFIKIMIT

**PAMJENE
PERSPEKTIVE**

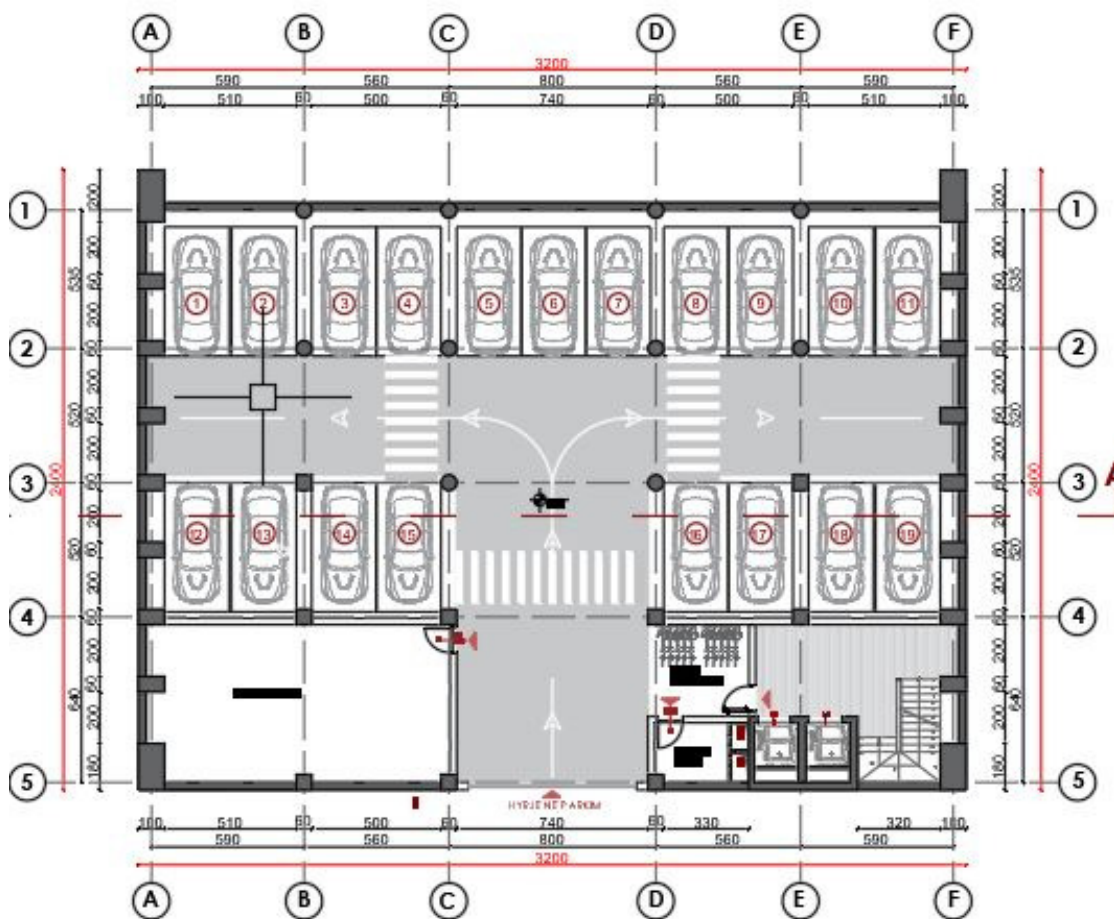


Objekti i ri eshte menduar te zhvillohet ne 6 kate mbi toke dhe 1 kat nentoke, keto hapësira jane te llogaritura ne menyre qe ambientet te jene te bollshme dhe te ndara sipas specifikave te secilit sektor dhe hierarkise mbi te cilen zhvillohen punet. Ka koncepte bashkekohore dhe ekologjike ne katet e mesiperme.



Ndarja ne kate dhe funksionet

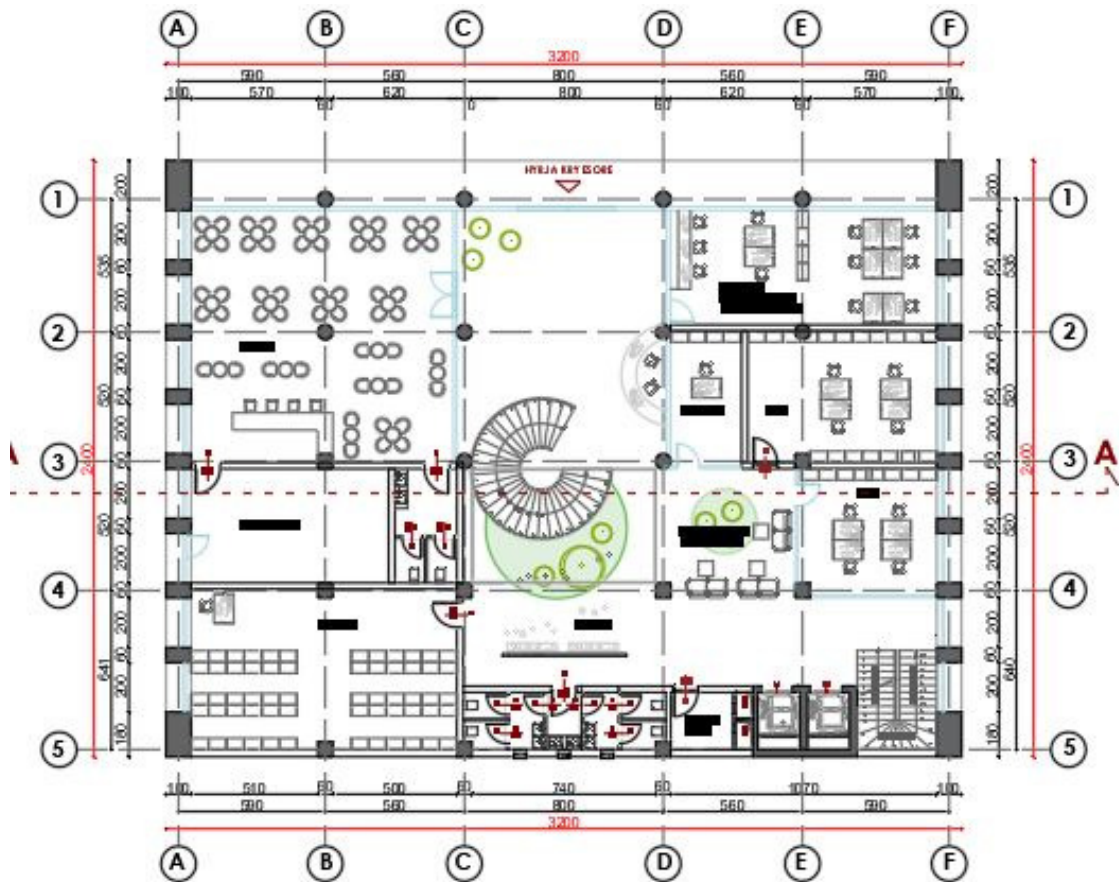
Organizimi i brendshëm i godines se bashkise parashikon praninë e 200 personave te cilet jane staf dhe qytetare qe marrin sherbime te ndryshme ne keto ambiente.



Kati Nentoke

Kati nentoke eshte parashikuar te funksionojë për parkimin e automjeteve dhe ambienteve teknike me një kapacitet prej 19 poste parkimi të nevojshme për parkimin e automjeteve të punonjësve dhe jo vetëm si edhe pakimin e bicikletave të cilat kanë marrë përdorim të gjërë kohët e fundit. Lartësia e katit është 3.06m dhe permasat e objektit 32x24m.

Planimetrite e kateve jepen si më poshtë ;

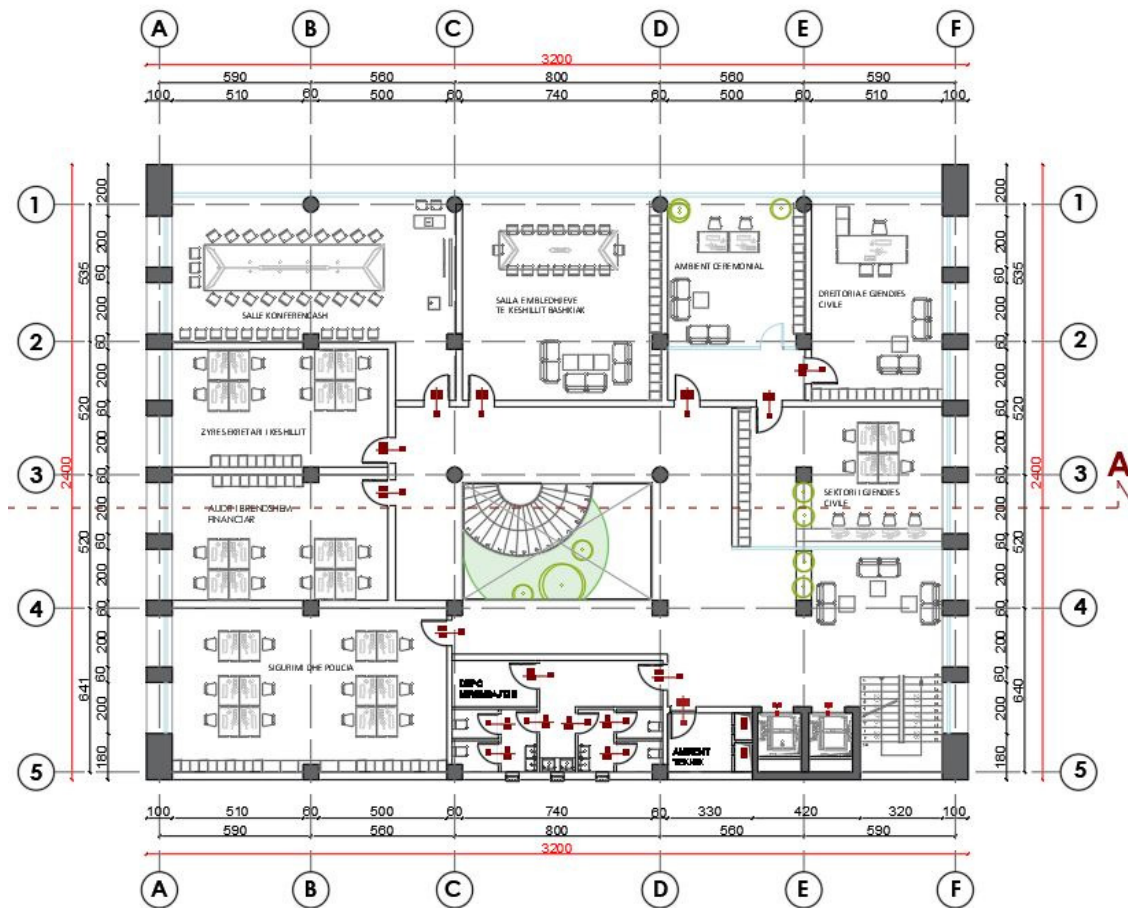


Kati Perdhe

Duke pasur parasysh formën e ndërtesës dhe hapësirën në dispozicion, parimi i shpërndarjes është shumë i thjeshtë dhe parashikon praninë e një hapësire bujare hyrje dhe pritje, të lidhur drejtpërdrejt me një sallë / korridor, me shkallët dhe 2 ashensor e vendosur në një pozicion të qartë të dukshëm dhe të arritshëm lehtësisht.

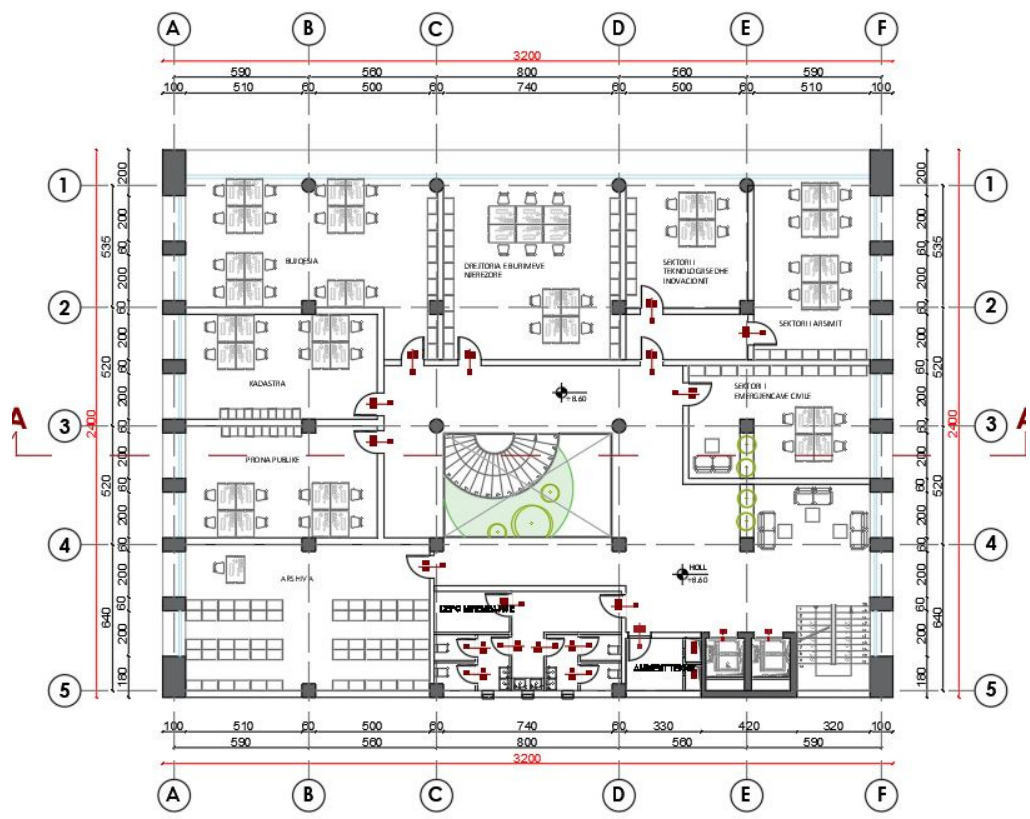
Hapësirat e shërbimit janë të vendosura në anën lindore në lidhje me hyrjen dhe kanë qasje të drejtpërdrejtë nga jashtë.

Në katin perdhe janë të gjitha funksionet e pritjes dhe ambjete të tjera ku përfshihen sektori i informimit, zyrat e Aleat, Adisa, protokoll, magazine, ambient pritje si dhe bar kafe.

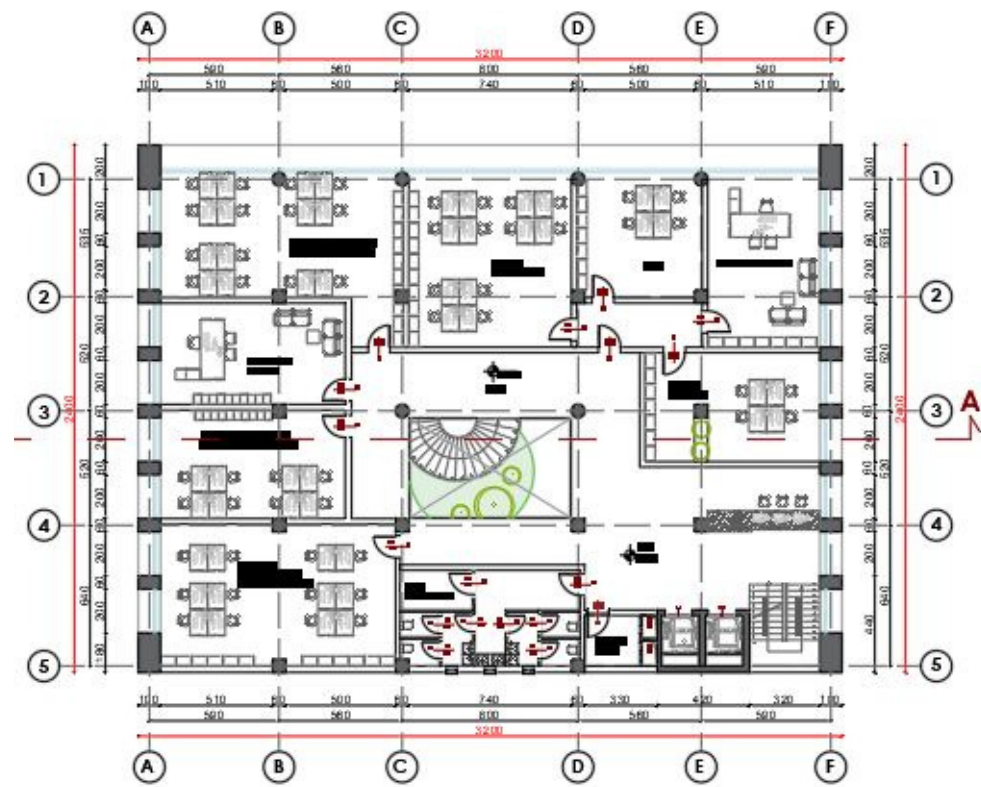


Kati Pare

Në nivelin e parë janë të vendosura ambiente të funksioneve si me poshte; salla mbledhjesh, salla e konferencave, sekretar i keshllit bashkiak, gjendja civile dhe sigurimi-policia bashkiake. Gjithashtu secili nga katet ka ambientet të ndara të njeve higjeno-sanitare duke permbushur standartet në projektim. Shkalla e pozicionuar në qendër të objektit me forme rrethore nga e cila kanë akses të gjitha ambientet është projektuar për ta konvertuar atë në shkallë “monument” duke i shtuar projektit një impakt vizual estetik të pashoq. Ky organizim shpërndarës lejon të shfrytëzojnë kushtet më të mira të pozicionimit dhe ekspozimit.



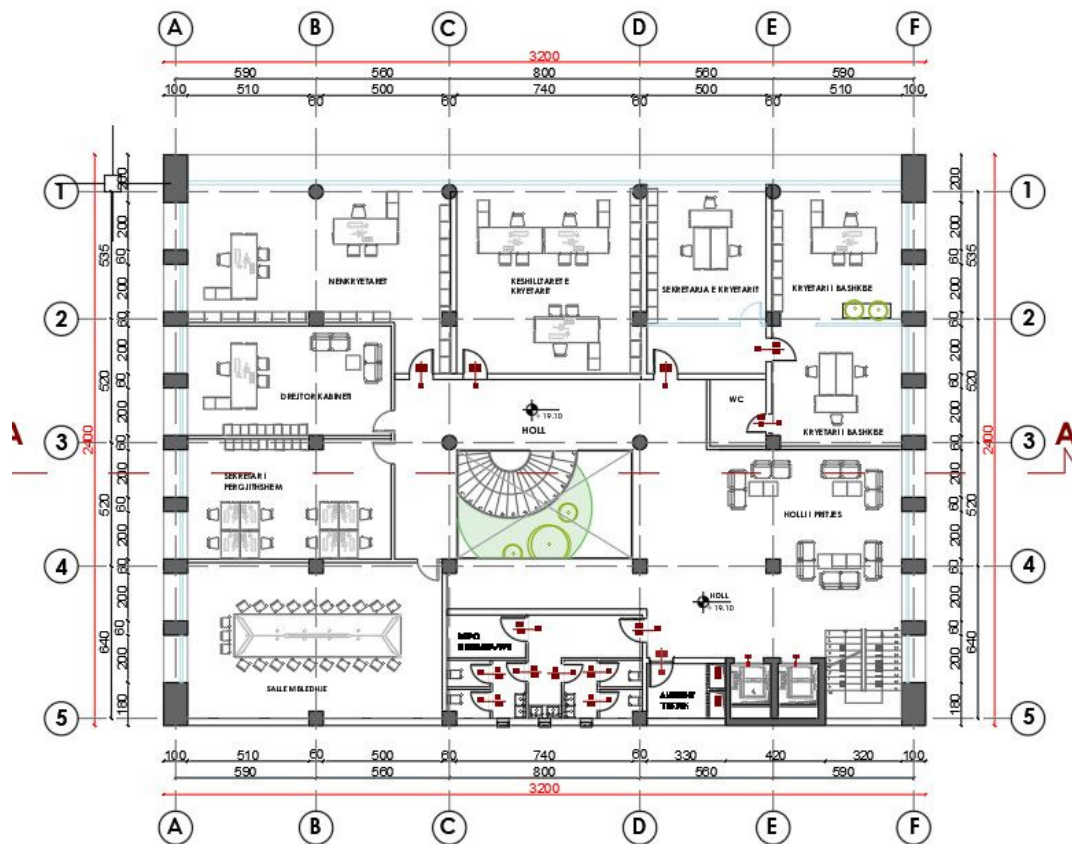
Kati 2



Kati 3

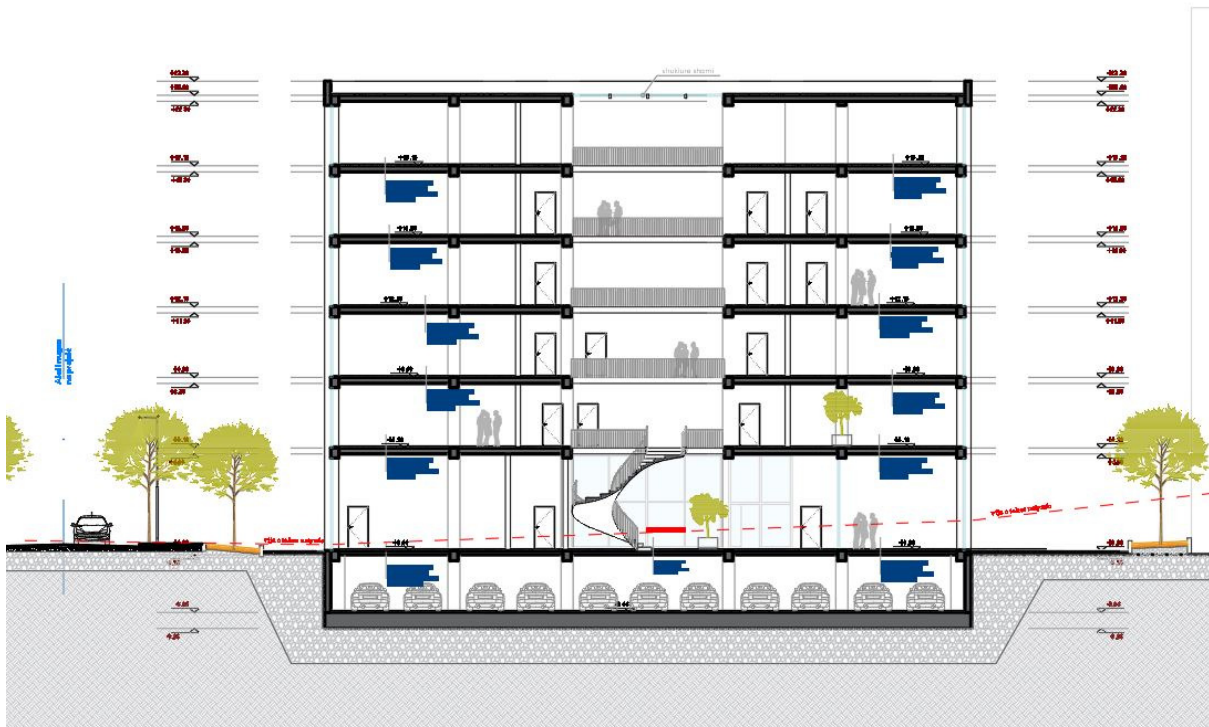


Kati 4



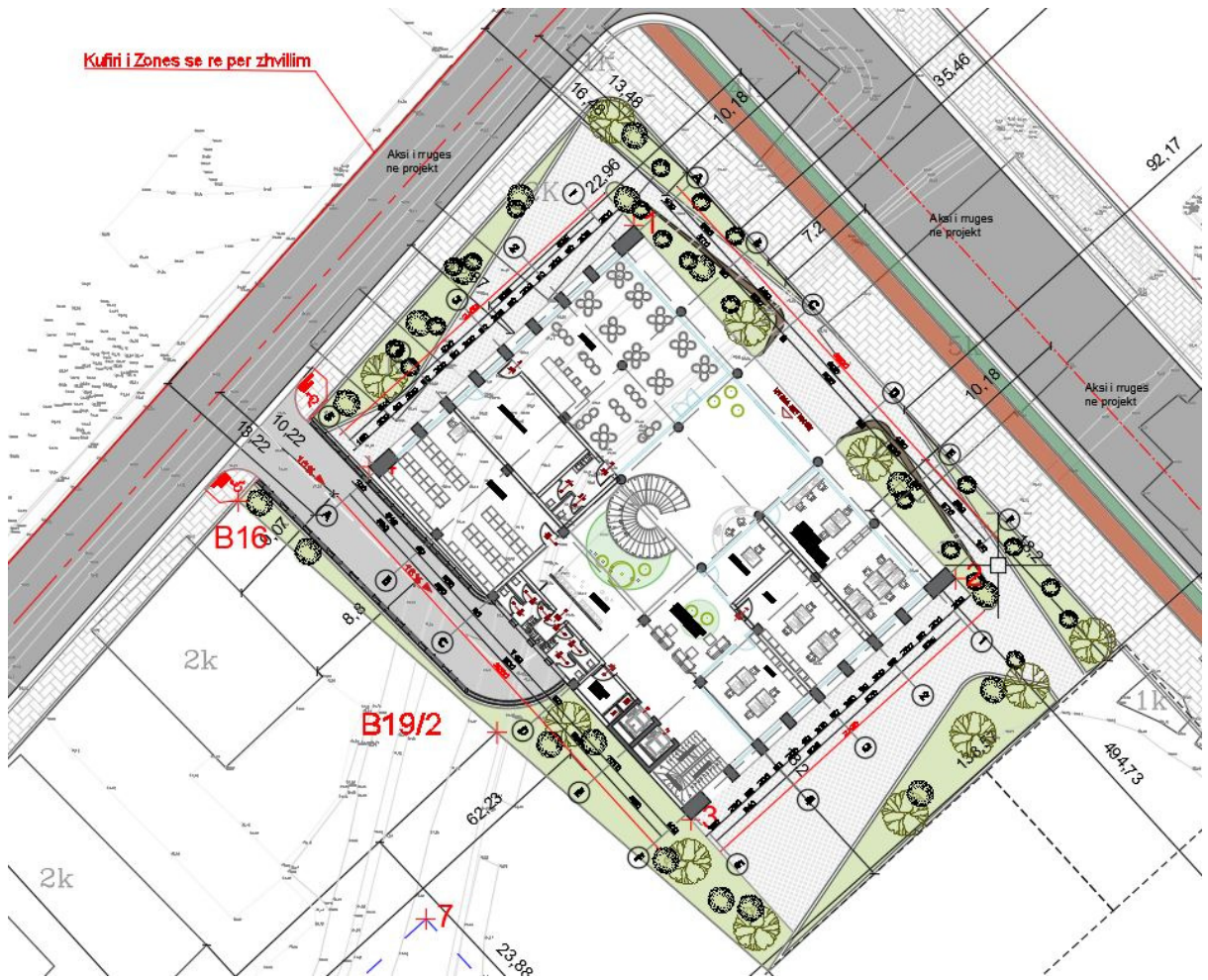
Kati 5

Planimetria e mesiperme perfaqeson katiet e organizuara me ambiente qe do te perdoren si zyra dhe qe kane akses te drejtperdrejte me publikun. Lartesia e kateve eshte 3.50m dhe fasada e xhamit e ben ate shume te rehatshme duke mundesuar ndricim natyral gjate gjithë dites. Planet e kateve jepen si me poshte



Aksesibiliteti

Çdo ambient i godines është i aksesueshem për të gjithë, në secilin kat. Ne projekt mundësohen hapësira pa pengesa me dyer të përshtatshme për personat me aftësi të kufizuar; ashensori është mjaft i madh dhe komod edhe ka kapacitetin e duhur për të levizjen. Lidhur me plansistemimin, është projektuar për të nderthurur natyren me lehtësine në qarkullim. Materialet që do të përdoren janë kompakte dhe jo të rreshqitshme.



Një vëllim i thjeshtë, një gjuhë e pasur arkitekturore

Ndërtesa është projektuar si një vëllim i thjeshtë stereometrik, i shtrirë në drejtimin veri-lindje dhe veri-perëndim, me një sipërfaqe dinamike, dhe një vendosje të rregullt të kolonave, në anën veriore, lindore dhe perëndimore, te fasadave me spesor të konsiderueshëm. Stili i përdorur për këtë objekt është ai i një arkitekture moderne të rregullt gjeometrike dhe me një ndërhyrje materialesh arkitektonike të periudhës moderne.





fasadat e ndërtesës

Struktura e ndërtesës

Ndërtesa është e dizenuar me një strukturë të përshtatur antisizmike; kjo strukturë duhet të jetë në gjendje t'i rezistojë goditjeve të tërmetit me një shkallë të duhur sigurie; mund të realizohet me strukture beton arme ose metalike dhe duhet të përputhet me standardet e Eurocode 8

